



# DZIENNIK URZĘDOWY

## WOJEWÓDZTWA MAŁOPOLSKIEGO

---

Kraków, dnia 5 sierpnia 2013 r.

Poz. 4920

### UCHWAŁA NR XXXVIII/244/13 RADY MIEJSKIEJ W RABCE-ZDROJU

z dnia 17 lipca 2013 roku

#### w sprawie: uchwalenia Statutu Uzdrawiska Rabka-Zdrój.

Na podstawie art. 18 ust. 2 pkt. 15 ustawy z dnia 8 marca 1990r. o samorządzie gminnym (tekst jednolity: Dz. U. z 2013 r. poz. 594) i art. 41 ust. 1 i ust.2 ustawy z dnia 28 lipca 2005r. o lecznictwie uzdrowiskowym, uzdrowiskach i obszarach ochrony uzdrowiskowej oraz o gminach uzdrowiskowych (tekst jednolity: Dz. U. z 2012r., poz. 651 z późn. zm) w związku z art. 1 pkt .27 i pkt. 29 oraz art. 10 ustawy z dnia 4 marca 2011 o zmianie ustawy o lecznictwie uzdrowiskowym, uzdrowiskach i obszarach ochrony uzdrowiskowej oraz o gminach uzdrowiskowych oraz niektórych innych ustaw (Dz. U. z 2011r., Nr 73, poz. 390) – Rada Miejska w Rabce-Zdroju uchwała co następuje:

§ 1. Uchwała się Statut Uzdrawiska Rabka-Zdrój, w brzmieniu określonym w **załączniku nr 1** do niniejszej uchwały.

§ 2. Wykonanie uchwały powierza się Burmistrzowi Rabki-Zdroju.

§ 3. Traci moc uchwała Nr XXXVII/254/09 Rady Miasta Rabka-Zdrój z dnia 26 lutego 2009 r. w sprawie uchwalenia Statutu Uzdrawiska Rabka-Zdrój.

§ 4. Uchwała wchodzi w życie po upływie 14 dni od dnia ogłoszenia w Dzienniku Urzędowym Województwa Małopolskiego.

Przewodniczący Rady Miejskiej:  
**Maria Górnicka-Orzeł**

**Załącznik Nr 1**  
do Uchwały Nr XXXVIII/244/13  
Rady Miejskiej w Rabce-Zdroju  
z dnia 17 lipca 2013 roku

## **Statut Uzdrowiska Rabka-Zdrój**

### **§1**

Dla Uzdrowiska Rabka-Zdrój, zwanego dalej uzdrowiskiem, ustanawia się niniejszy statut uzdrowiska, zwany dalej statutem, obowiązujący w obszarze granic Miasta Rabka – Zdrój w powiecie nowotarskim w województwie małopolskim.

### **§2**

Na obszarze uzdrowiska wydziela się następujące strefy ochronne:

1. Strefę "A" o powierzchni 168,1 ha, której granica przebiega: od skrzyżowania ulic Orkana i Roztoki, w kierunku północnym ulicą Roztoki, dalej w kierunku północno-wschodnim granicą pomiędzy działkami 3825 i 3826, następnie przecina potok Słonka i ulicę Jana Pawła II do granicy pomiędzy działkami 3481 i 3482 następnie wzdłuż południowej granicy działki 3482, skręca na północ granicą pomiędzy działkami 3482, 3480, 3478, 3463, 3455/3 a działkami 3483/3, 3484/2, 3484/4, 3462, 3460, 3459, 3458/1 dochodzi do odgałęzienia ulicy Na Banię, którym biegnie na zachód i północ do głównego ciągu ulicy Na Banię, którą biegnie na wschód do działki 3517/1 a następnie granicą pomiędzy działkami 3517/1 i 3519 do ulicy Tetmajera i dalej na zachód do drogi nr ewid. 3118, która biegnie ok. 50 m na północ; następnie wzdłuż północnej granicy działek 2918, 2919, 2920, 2921, 2922, skręca na północ wzdłuż wschodniej granicy działki 2927 do działki 2909, wzdłuż południowej granicy działek 2910, 2911, 2913, 2916, 3090, 3091, 3083, 3092, 3082, 3093, 3094, dalej zachodnią granicą działki 3095 do drogi nr ewid. 3069, którą biegnie w kierunku wschodnim do końca i jej przedłużeniem wzdłuż północnych granic działek: 3213, 3214, 3215, 3220, 3221, 3222, 3223, 3224, 3225, 3229, 3230, 3231, 3235, 3236, 5587, 5588 aż do działki 5589, po czym skręca w kierunku południowym wzdłuż wschodnich granic działek 5590 - 5593, 5595, 5596, 3297/9, 3297/17 - 3297/21, 3297/23, 3634 - 3638 do drogi nr ewid. 188, którą w kierunku południowo - zachodnim do drogi nr ewid. 3690, następnie tą drogą w kierunku zachodnim do ulicy Słonecznej, dalej ulicą Słoneczną, przecina ulicę Jana Pawła II i potok Słonka, biegnie na południowy wschód krótkim odcinkiem alei Tysiąclecia po czym skręca na południowy zachód wzdłuż wschodniej i południowej granicy działki 4196/17, przecina ulicę Parkową; następnie biegnie wzdłuż północnej granicy działki 4248/2, północną i wschodnią granicą działki 4254/7, wschodnią granicą działek 4254/2, 4254/3, 4255, 4268/4, przecina ulicę Polną i dalej wzdłuż wschodniej granicy działek 4303/2 i 4303/12 do ulicy Dietla; ulicą Dietla na wschód a następnie skręca na południe wzdłuż wschodniej granicy działki 4322/14 i wschodniej oraz południowej granicy działki 4390/1, następnie południową

- granicą działki 4322/14 po czym skręca na południe wzdłuż zachodniej granicy działki 4377/1 do ulicy Cichej, którą biegnie na zachód do przecięcia z ulicą Nowy Świat i dalej wzdłuż północnej granicy działek 5781 i 5780 oraz północną i częścią zachodniej granicą działki 5779, następnie drogą wzdłuż południowej granicy działek 5778, 5777, 5776, 5775, 5774, 5773, 5772 przecina działkę 5771 i 5770/4 a następnie północną granicą działek 5769, 4195/5 i 4080/5, przecina rzekę Poniczankę i biegnie ulicą Do Poczestnej Wody na północ, po czym przekracza ponownie rzekę Poniczankę i dalej wschodnią granicą działek 4158/2 i 4158/1 do działki 4189/10, gdzie skręca na wschód i po przebiegnięciu ok. 45 m północną granicą działki 4189/10 skręca na północ i drogą prowadzącą środkiem działki 4189/9 dochodzi do przecięcia ulicy Orkana z ulicą Roztoki, stanowiącego punkt początkowy;
2. Strefę "B" o powierzchni 722,4 ha, której zewnętrzna granica przebiega: od skrzyżowania ulicy Orkana z drogą nr ewid. 3768 w kierunku północnym tą drogą do ulicy Sądeckiej, następnie biegnie krótkim odcinkiem ulicy Sądeckiej na południowy - zachód do drogi nr ewid. 3695, tą drogą do rzeki Raby, korytem rzeki Raby w kierunku północno - wschodnim aż do przecięcia z linią kolejową, dalej biegnie linią kolejową do granicy działki 1607, wschodnią granicą działek 1607 i 1608, do rzeki Raby, dalej na wschód korytem rzeki Raby do zachodniej granicy działki 2370, dalej biegnie na południe wzdłuż zachodnich granic działek: 2370, 2374/1, 2375, 2376, 2377, 2378, 2379, 2380, 2382, 2514/1, 2515, następnie w kierunku zachodnim granicą pomiędzy działkami 119 i 120 do drogi nr ewid. 109, którą w kierunku południowym do drogi nr ewid. 152, tą drogą również na południe aż do południowej granicy działki 455, dalej na wschód południową granicą działki 455 i po przecięciu działki 1315 do wspólnej granicy działek 366 i 1319 a następnie wzdłuż południowych granic działek: 367, 368, 370, 373, 374 i 375 po czym skręca na południe wzdłuż wschodniej granicy działki 1325, północnej i wschodniej granicy działki 1327 i po przecięciu drogi nr ewid. 404 na południe wzdłuż zachodniej i południowej granicy działki 1368, dalej wschodnimi granicami działek 1365/1, 1364/2, 1357 do granicy działki 1359/2, na zachód do granicy pomiędzy działkami 1358 i 1359/2, zachodnią granicą działek 1359/2, 1359/1 i po przecięciu ulicy Poniatowskiego i potoku Słonka na południe drogą nr ewid. 1626 do drogi nr ewid. 1454 i tą drogą oraz krótkim odcinkiem drogi nr ewid. 939 do działki 2022, na zachód południową granicą działek: 2022, 2055, 2054 a po przecięciu działki 2075 od południowo - wschodniego narożnika działki 2076 południowymi granicami działek: 2076, 2078, 2091, 2090 do drogi nr ewid. 2128 a



następnie tą drogą ok. 30 m na północ po czym skręca na zachód i po przecięciu działki 2137 dalej biegnie potokiem Gorzkim do drogi nr ewid. 5874, tą drogą na północ, następnie drogą nr ewid. 4520 i 4521/2 do drogi nr ewid. 4516/7 i jej przedłużeniem na zachód do południowo - zachodniego narożnika działki 4516/2, zachodnią granicą działki 4516/2 i 4515 do drogi nr ewid. 4471 dalej tą drogą w kierunku zachodnim po czym skręca na zachód odcinkiem drogi nr ewid. 5875 i południową granicą działki 5810/11 przecinając rzekę Poniczankę dochodzi do północnego narożnika działki 4545/6, biegnie dalej północną granicą działek: 4545/6, 4543/3, 4539/1 następnie drogą nr ewid. 4540 do ulicy Podhalańskiej, którą biegnie na północny - zachód do skrzyżowania z drogą nr ewid. 4570 i tą drogą na zachód do południowo - zachodniego narożnika działki 4616; następnie na północ zachodnią granicą działki 4616 do południowej granicy działki 4658 po czym skręca na zachód i południową a następnie zachodnią granicą działki 4687 i dalej na północ drogami nr ewid. 4689 oraz 4690, którą to drogą dochodzi do ulicy Zakopiańskiej i po przecięciu tejże ulicy do linii kolejowej; następnie na północ linią kolejową do południowo - wschodniego narożnika działki 4100, wzdłuż południowo - zachodniej granicy tejże działki i dalej południowo - zachodnią granicą działki 4087/4 do granicy z działką 4087/2, granicą pomiędzy działkami 4087/2 i 4087/4 dochodzi do rzeki Poniczanki, po przekroczeniu której biegnie zachodnią granicą działek 4079 i 4035/2 dochodząc do skrzyżowania ulicy Orkana z drogą nr ewid. 3768, które stanowi punkt początkowy. Granicę wewnętrzną strefy "B" stanowi granica strefy "A";

3. Strefę "C" o powierzchni 2.779,3 ha, której granica zewnętrzna biegnie granicą administracyjną Miasta Rabka-Zdrój. Granicę wewnętrzną strefy "C" stanowi granica zewnętrzna strefy "B".

### §3

W celu zapewnienia prawidłowej działalności lecznictwa uzdrowiskowego określa się szczególne czynności zabronione w strefach ochronnych:

1. W strefie „A” ochrony uzdrowiskowej zabrania się:
  - 1) budowy w rozumieniu przepisów ustawy z dnia 7 lipca 1994 r. – Prawo budowlane (Dz. U. z 2010 r. Nr 243, poz. 1623, z późn. zm.):
    - a) zakładów przemysłowych,
    - b) budynków mieszkalnych jednorodzinnych i wielorodzinnych,

- c) garaży wolno stojących,
  - d) obiektów handlowych o powierzchni użytkowania większej niż 400 m<sup>2</sup>,
  - e) stacji paliw oraz punktów dystrybucji produktów naftowych,
  - f) autostrad i dróg ekspresowych,
  - g) parkingów naziemnych o liczbie miejsc postojowych większej niż 15% miejsc noclegowych w szpitalach uzdrowiskowych, sanatoriach uzdrowiskowych i pensjonatach, nie większej jednak niż 30 miejsc postojowych, oraz parkingów naziemnych przed obiektami usługowymi o liczbie miejsc postojowych nie większej niż 10,
  - h) stacji bazowych telefonii ruchomej, stacji nadawczych radiowych i telewizyjnych, stacji radiolokacyjnych i innych emitujących fale elektromagnetyczne, z wyłączeniem urządzeń łączności na potrzeby służb bezpieczeństwa publicznego i ratownictwa, z zastrzeżeniem że urządzenia te będą oddziaływały na środowisko polami elektromagnetycznymi o poziomie nie wyższym niż określone dla strefy „B”,
  - i) obiektów budowlanych mogących zawsze znacząco oddziaływać na środowisko, w szczególności takich jak: warsztaty samochodowe, wędzarnie, garbarnie, z wyjątkiem obiektów budowlanych służących poprawie stanu sanitarnego uzdrowiska, w szczególności takich jak: sieć wodno-kanalizacyjna, sieć gazowa, kotłownie gazowe, wiercenia wykonywane w celu ujmowania wód leczniczych,
  - j) zapór piętrzących wodę na rzekach oraz elektrowni wodnych i wiatrowych;
- 2) uruchamiania składowisk odpadów stałych i płynnych, punktów skupu złomu i punktów skupu produktów rolnych, składów nawozów sztucznych, środków chemicznych i składów opału;
  - 3) uruchamiania pól biwakowych i campingowych, budowy domków turystycznych i campingowych;
  - 4) prowadzenia targowisk, z wyjątkiem punktów sprzedaży pamiątek, wyrobów ludowych, produktów regionalnych, w formach i miejscach wyznaczonych przez gminę;
  - 5) prowadzenia działalności rolniczej w rozumieniu przepisów ustawy z dnia 11 marca 2004 r. o podatku od towarów i usług (Dz. U. z 2011 r. Nr 177, poz. 1054);



- 6) trzymania zwierząt gospodarskich w rozumieniu przepisów ustawy z dnia 29 czerwca 2007 r. o organizacji hodowli i rozrodzie zwierząt gospodarskich (Dz. U. Nr 133, poz. 921, z późn. zm.);
- 7) organizacji rajdów samochodowych i motorowych;
- 8) organizowania imprez masowych w rozumieniu ustawy z dnia 20 marca 2009 r. o bezpieczeństwie imprez masowych (Dz. U. Nr 62, poz. 504, z 2010 r. Nr 127, poz. 857 i Nr 152, poz. 1021 oraz z 2011 r. Nr 217, poz. 1280), zakłócających proces leczenia uzdrowiskowego albo rehabilitacji uzdrowiskowej, i działalności o charakterze rozrywkowym zakłócającej ciszę nocną w godz. 22.00–6.00, z wyjątkiem imprez masowych znajdujących się w harmonogramie imprez gminnych;
- 9) pozyskiwania surowców mineralnych innych niż naturalne surowce lecznicze;
- 10) wycięcia drzew leśnych i parkowych, z wyjątkiem cięć pielęgnacyjnych;
- 11) prowadzenia robót melioracyjnych i innych działań powodujących niekorzystną zmianę istniejących stosunków wodnych;
- 12) prowadzenia działań mających negatywny wpływ na fizjografię uzdrowiska i jego układ urbanistyczny lub właściwości lecznicze klimatu.

2. W strefie "B" ochrony uzdrowiskowej zabrania się:

- 1) budowy w rozumieniu przepisów ustawy z dnia 7 lipca 1994 r. - Prawo budowlane (Dz. U. z 2010 r. Nr 243, poz. 1623, z późn. zm.):
  - a) stacji paliw, bliżej niż 500 m od granicy strefy "A" ochrony uzdrowiskowej,
  - b) urządzeń emitujących fale elektromagnetyczne, będących przedsięwzięciami mogącymi zawsze znacząco oddziaływać na środowisko w rozumieniu przepisów ustawy z dnia 3 października 2008 r. o udostępnianiu informacji o środowisku i jego ochronie, udziale społeczeństwa w ochronie środowiska oraz o ocenach oddziaływania na środowisko (Dz. U. z 2008 r. Nr 199, poz. 1227, z późn. zm.), oddziałujących na strefę "A" ochrony uzdrowiskowej polami elektromagnetycznymi o poziomach wyższych niż dopuszczalne poziomy pól elektromagnetycznych - charakteryzowane przez dopuszczalne wartości parametrów fizycznych - dla miejsc dostępnych dla ludności, określone na podstawie art. 122 ustawy z dnia 27 kwietnia 2001 r. - Prawo ochrony środowiska (Dz. U. z 2008 r. Nr 25, poz. 150, z późn. zm.),
  - c) parkingów naziemnych o liczbie miejsc postojowych powyżej 50, z wyjątkiem podziemnych i naziemnych parkingów wielopoziomowych;

- 2) wyrębu drzew leśnych i parkowych, z wyjątkiem cięć pielęgnacyjnych i wyrębu określonego w planie urządzenia lasu;
  - 3) budowy lub innych czynności, o których mowa w ust. 1 pkt 1 lit. a, d oraz pkt 2, 9, 11 i 12.
3. W strefie "C" ochrony uzdrowiskowej zabrania się budowy lub innych czynności, o których mowa w ust. 1 pkt 1 lit. a, pkt 9, 11 i 12 oraz w ust. 2 pkt 2.

#### §4

Zapisów §3 nie stosuje się do zakładów przemysłowych, budynków, obiektów, autostrad i dróg ekspresowych, parkingów, stacji, zapór oraz urządzeń, które istniały przed dniem wejścia w życie ustawy z dnia 4 marca 2011 r. o zmianie ustawy o lecznictwie uzdrowiskowym, uzdrowiskach i obszarach ochrony uzdrowiskowej oraz o gminach uzdrowiskowych oraz niektórych innych ustaw (Dz. U. z 2011 r. Nr 73, poz. 390).

#### §5

Zapisu §3 ust. 1 pkt 1 lit. b w zakresie zakazu budowy budynków mieszkalnych jednorodzinnych, nie stosuje się do budowy takich budynków przez osoby, które uzyskały prawo do nieruchomości przed dniem 2 października 2005 r.

#### §6

Mając na celu ochronę funkcji leczniczej w uzdrowisku oraz zachowanie ściśle uzdrowiskowego charakteru strefy „A” uzdrowiska określa się następujące formy i miejsca lokalizacji tablic i urządzeń reklamowych:

1. Dopuszcza się rozmieszczenie w strefie "A" uzdrowiska znaków i szyldów na budynkach mieszczących działalność, której te znaki lub szyldy dotyczą, na bramie wejściowej lub w obrębie działki będącej miejscem tej działalności.
2. Dopuszcza się umieszczanie w przestrzeni publicznej znaków, tablic i zwiastunów stanowiących informację turystyczną.
3. Właściciel tablic, szyldów i urządzeń reklamowych o których mowa w pkt. 1 i 2 zobowiązany jest dbać o estetyczny wygląd tych tablic, ich odnawianie i bezpieczeństwo ich posadowienia.

## §7

1. W strefie „A” uzdrowiska w obrębie ciągów komunikacyjnych (chodników, ulic i dróg publicznych) nie dopuszcza się prowadzenia handlu obnośnego i obwoźnego z zastrzeżeniem pkt. 2.
2. Punkty sprzedaży pamiątek, wyrobów ludowych, produktów regionalnych lub towarów o podobnym charakterze mogą być prowadzone w strefie "A" w miejscach wyznaczonych przez gminę, również w obrębie ciągów komunikacyjnych, pod warunkiem, że nie zakłócają ruchu pieszych i pojazdów.

## §8

W poszczególnych strefach ochrony uzdrowiskowej przyjmuje się następujące wskaźniki terenów zielonych oraz powierzchnię nowo wydzielanych działek:

- 1) w strefie "A", gdzie odbywa się leczenie uzdrowiskowe, wskaźnik powierzchni terenów zielonych dla nowo budowanych obiektów powinien wynosić nie mniej niż 65 % powierzchni inwestowanego terenu, a minimalna powierzchnia nowo wydzielanych działek powinna wynosić nie mniej niż 0,25 ha.
- 2) w strefie "B" stanowiącej otulinę strefy "A" wskaźnik powierzchni terenów zielonych dla nowo budowanych obiektów powinien wynosić nie mniej niż 50 % powierzchni inwestowanego terenu, a minimalna powierzchnia nowo wydzielanych działek powinna wynosić w granicach 0,08 – 0,15 ha.
- 3) w strefie "C" wskaźnik powierzchni terenów biologicznie czynnych dla nowo budowanych obiektów powinien wynosić nie mniej niż 45 % powierzchni inwestowanego terenu przy wielkościach minimalnych nowo wydzielanych działek:
  - a) siedliskowych – 0,08 ha,
  - b) zagrodowych – 0,15 ha,
  - c) pensjonatowych – 0,25 ha.

## §9

Na terenie uzdrowiska znajdują się następujące udokumentowane wody lecznicze - wody chlorkowo-sodowe:

- 1) bromkowe, jodkowe, borowe,
- 2) bromkowe, jodkowe, borowe, żelaziste,
- 3) bromkowe, jodkowe, fluorkowe, żelaziste,
- 4) bromkowe, jodkowe, fluorkowe, borowe.



**§10**

W uzdrowisku prowadzone jest leczenie uzdrowiskowe w następujących kierunkach leczniczych:

- a) choroby ortopedyczno-urazowe,
- b) choroby reumatologiczne,
- c) choroby dolnych dróg oddechowych,
- d) choroby górnych dróg oddechowych,
- e) choroby kardiologiczne i nadciśnienie,
- f) choroby skóry,
- g) cukrzyca,
- h) otyłość.

**§11**

1. Załącznikami tekstowymi do statutu są:

- 1) wykaz zakładów lecznictwa uzdrowiskowego - załącznik Nr 1,
- 2) wykaz pomników przyrody na obszarze uzdrowiska - załącznik Nr 2.

2. Załącznikami graficznymi do statutu są:

- 1) mapa strefy "A" ochrony uzdrowiskowej w skali 1:5000 – załącznik Nr 3,
- 2) mapa strefy "B" ochrony uzdrowiskowej wraz z granicą strefy "A" w skali 1:10000 – załącznik Nr 4,
- 3) mapa strefy "C" ochrony uzdrowiskowej wraz z granicami stref "A" i "B" oraz obszaru i terenu górniczego "Rabka-Zdrój" w skali 1:25000 – załącznik Nr 5.

Przewodniczący Rady Miejskiej:  
**Maria Górnicka-Orzeł**

**Załącznik Nr 1**  
do Statutu**WYKAZ ZAKŁADÓW LECZNICTWA UZDROWISKOWEGO**

1. Zakład Przyrodoleczniczy  
ul. Orkana 49  
34-700 Rabka-Zdrój
2. Sanatorium „Jagiellonka”  
ul. Brzozowa 6  
34-700 Rabka-Zdrój
3. Sanatorium „Świt”  
ul. Brzozowa 1  
34-700 Rabka-Zdrój
4. Sanatorium „Rabczański Zdrój”  
ul. Roztoki 7  
34-700 Rabka-Zdrój
5. Uzdrowski Szpital Dziecięcy "Olszówka"  
ul. Słowackiego 8  
34-700 Rabka-Zdrój
6. Szpital „Olszówka-Wierchy”  
ul. Słowackiego 10  
34-700 Rabka-Zdrój
7. Szpital Alergologiczny „Słoneczny Gród”  
ul. Słowackiego 5  
34-700 Rabka-Zdrój
8. Szpital Kardiologiczny  
Al. Jordana 2  
34-700 Rabka-Zdrój
9. Śląskie Centrum Rehabilitacyjno-Uzdrowskie im. dr Adama Szebesty w Rabce-Zdroju sp. z o.o.  
ul. Dietla 5  
34-700 Rabka-Zdrój
10. Instytut Gruźlicy i Chorób Płuc Oddział Terenowy im. Jana i Ireny Rudników w Rabce-Zdrój  
ul. Prof. Rudnika 3b  
34-700 Rabka-Zdrój
11. Sanatorium „Cegielski”  
ul. Na Banię 42  
34-700 Rabka-Zdrój

12. NZOZ „Cassia-Medica”  
Sanatorium „Cassia”  
ul. Pocztowa 8  
34-700 Rabka-Zdrój
13. NZOZ „Cassia-Medica”  
Sanatorium „Villa Medica”  
ul. Słoneczna 52  
34-700 Rabka-Zdrój
14. Dziecięce Centrum Rehabilitacji Środowiskowej „Krasnal”  
ul. Orkana 26  
34-700 Rabka-Zdrój
15. NZOZ Sanatorium „Rzymianka”  
ul. Garncarska 6  
34-700 Rabka-Zdrój
16. Sanatorium „Leśny Ludek”  
ul. Pasieczna 4  
34-700 Rabka-Zdrój

Przewodniczący Rady Miejskiej:  
**Maria Górnicka-Orzeł**

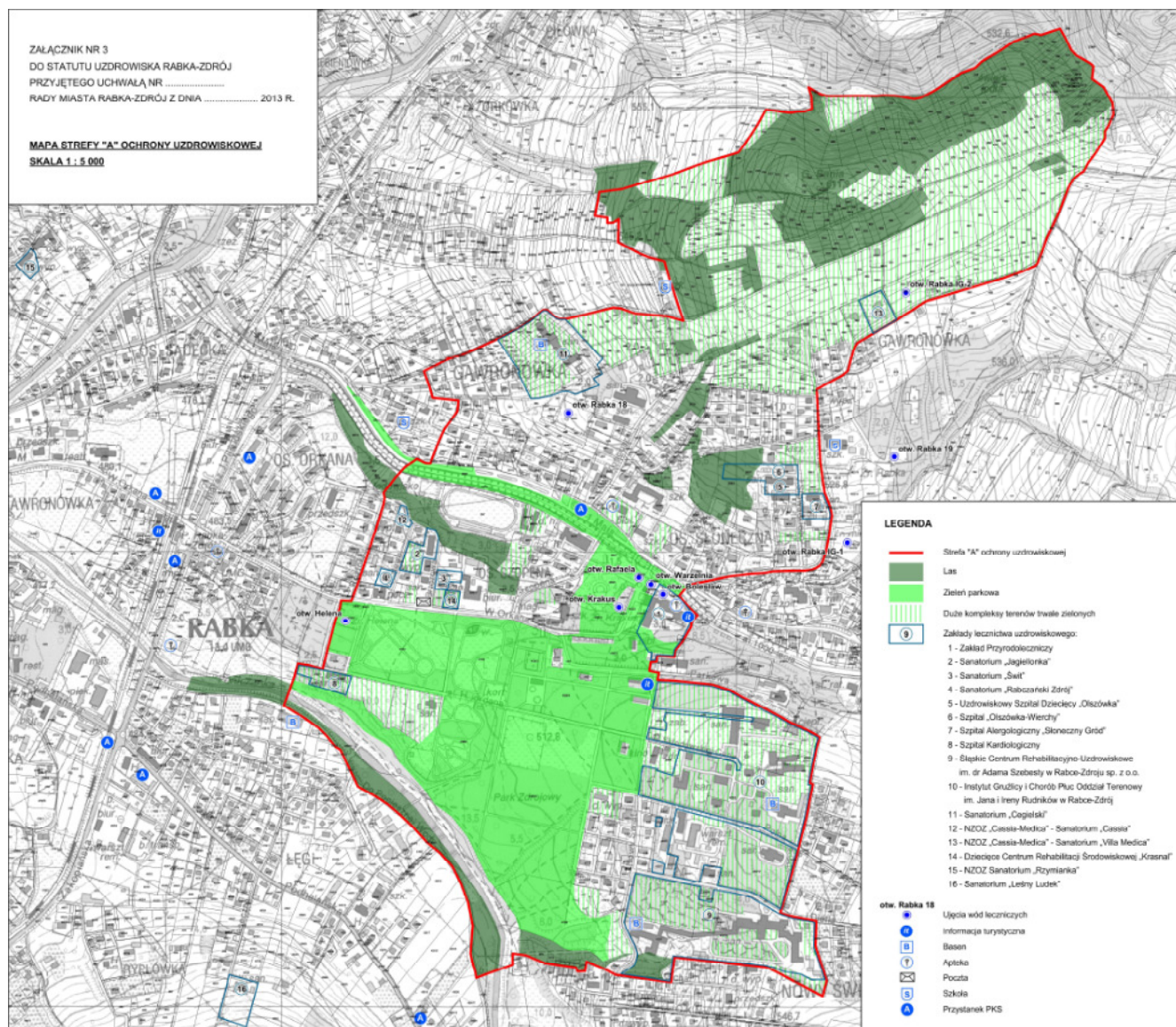
**Załącznik Nr 2**  
do Statutu

**WYKAZ POMNIKÓW PRZYRODY NA OBSZARZE UZDROWISKA  
wg rejestru Wojewódzkiego Konserwatora Przyrody**

1. grupa drzew (jesion wyniosły – 4 szt., lipa szerokolistna – 3 szt., klon jawor, dąb szypułkowy) - obok starego kościoła, na terenie Muzeum Etnograficznego im. W. Orkana (Nr rej. 1),
2. jesion wyniosły – na Słonem, przy ul. Poniatowskiego (Nr rej. 19),
3. grupa drzew (2 biogrupy modrzewi europejskich) - w parku zdrojowym, przy ul. Parkowej (Nr rej. 237),
4. dąb szypułkowy – przy końcu ul. Rynek, pomiędzy zabudowaniami (Nr rej. 239),
5. sosna zwyczajna - przy ul. Orkana, po przeciwnej stronie cmentarza (Nr rej. 243),
6. dąb szypułkowy - obok źródła "Krakus", przy deptaku (Nr rej. 252).

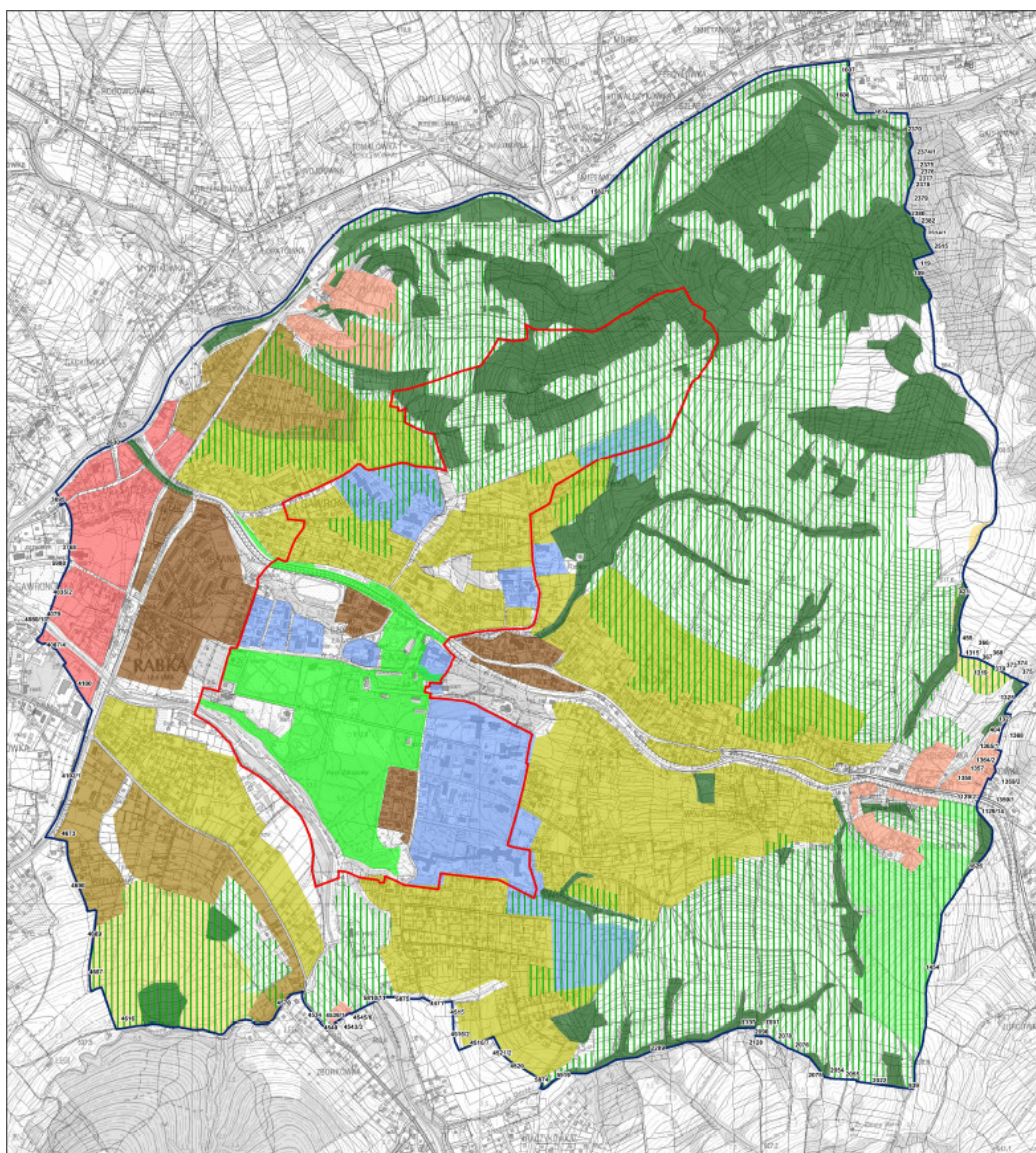
Przewodniczący Rady Miejskiej:  
**Maria Górnicka-Orzeł**





Przewodniczący Rady Miejskiej:  
**Maria Górnicka-Orzel**





ZAŁĄCZNIK NR 4  
DO STATUTU UZDROWISKA RABKA-ZDRÓJ  
PRZYJĘTEGO UCHWAŁĄ NR .....  
RADY MIASTA RABKA-ZDRÓJ Z DNIA ..... 2013 R.

**MAPA STREFY "B" OCHRONY UZDROWISKOWEJ  
WRAZ Z GRANICĄ STREFY "A"  
SKALA 1 : 10 000**

**LEGENDA**

-  Strefa "A" ochrony uzdrowiskowej
-  Strefa "B" ochrony uzdrowiskowej
-  Strefa centrum miejskiego
-  Strefa intensywnego zainwestowania miejskiego
-  Strefa zabudowy mieszkalno-pensjonatowej
-  Strefa leczenia uzdrowiskowego
-  Strefa zainwestowania ekstensywnego
-  Strefa intensywnej zabudowy jednorodzinnej
-  Strefa gospodarki rolnej wypasowej
-  Strefa gospodarki rolnej uprawowej
-  Lasy, zadrzewienia, zakrzewienia
-  Zieleni parkowa
-  Duże kompleksy terenów biologicznie czynnych

Przewodniczący Rady Miejskiej:  
**Maria Górnicka-Orzeł**



